



# Nos Medio Ambiente

**carmabi**

**Grupo 3**

**Nos rèptil**

**Manual di dosente**



**Fonds NME**

*Natuur- en milieueducatie mogelijk maken*



## Nos Medio Ambiente

Nos Medio Ambiente ta un método natuuronderwijs tokante flora i founa di Kòrsou. E método ta pa grupo 1 te ku 8 di ensenaña di fundeshi.

Ku e perisia di e maestronan di Enseñaña Speshal por usa e método aki tambe den Enseñaña Speshal. Dependé e grupo, por kombiná sierto parti apropiá di e diferente añanan eskolar.

E lèsnan aki ta pèrtenesé ku e ekskurshonnan ku Stichting Carmabi ta ofresé. Pero por usa e lèsnan sin e ekskurshon tambe.

Ta ofresé e lèsnan na dos idioma.

## Struktura di Nos Medio Ambiente

Pa kada aña eskolar tin un tema sentral tokante nos naturalesa. Durante e ekskurshonnan edukativo di Carmabi den Parke Kristòf, Savonet òf Shete Boka ta trata mesun tema. Ora ta bai partisipá na un ekskurshon di Carmabi nos ta rekomendá pa plania esei entre lès 4 i 5 di e kuríkulo.

## Oranan

Kada lès ta dura 10 – 20 minüt.

## Grupo 3: Rèptil

Den grupo 3 e rèptilnan di Kòrsou mas komun ta sentral. E muchanan ta siña rekonosé i nombra nan, i nan ta haña informashon tokante rèptil en general.

Meta di lès: E muchanan por nombra 4 sorto di rèptil.  
Nan sa ku rèptil ta pone webu. Nan sa kiko rèptil ta kome, i nan por splika kiko sanger friu ta enserá.

## Material di lès

E material di lès ku ta pèrtenesé ku e tema aki ta konsistí di un 'praatplaat', un wega di memoria, buki di tarea pa e muchanan i un seri di poster pa sosten visual.

## Preparashon

Mester kopia e bukinan di tarea pa e muchanan promé ku lès kuminsá. Kada mucha ta haña su propio buki. Ora e seri di lès ta kla e tin mag di bai kas kuné.

## Resúmen di lès

Aki bou ta haña kon e seri di lès ta planiá

Lès 1	Aktivá loke e muchanan sa kaba	<ul style="list-style-type: none"><li>- Ret di palabra 'Rèptil'</li><li>- Traha página 1 di e buki di tarea</li></ul>
Lès 2	Introdukshon tema Rèptil	<ul style="list-style-type: none"><li>- 'Praatplaat'</li><li>- Traha página 2 di e buki di tarea</li></ul>
Lès 3	Teoria	<ul style="list-style-type: none"><li>- Lès di teoria klasikal</li><li>- Traha página 3 di e buki di tarea</li></ul>
Lès 4	Traha den grupo di 2 (Dou)	<ul style="list-style-type: none"><li>- Splikashon di sobrá trabounan</li><li>- Traha página 4 di e buki di tarea</li></ul>
Lès 5	Inkorporashon individual	<ul style="list-style-type: none"><li>- Buki di tarea i wega di memoria</li></ul>
Lès 6	Evaluashon	<ul style="list-style-type: none"><li>- Diskushon klasikal</li></ul>

Rekomendashon: Plania e ekskurshon di Carmabi entre lès 4 i lès 5

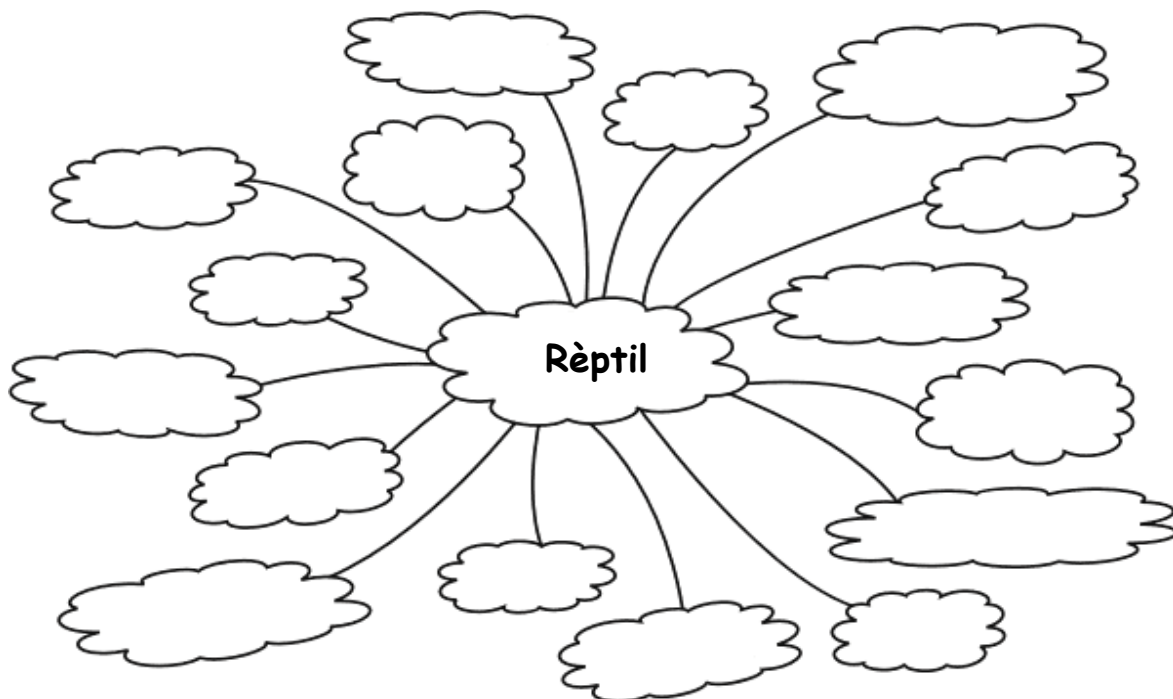
## Lès 1 Ret di palabra

### Tarea 1 den buki di tarea pa e muchanan

Traha un ret di palabra ta un proseso konhuntu. Komo maestro bo ta entermediá den e informashon ku e muchanan ta bin kuné, i e resultado di e ret. Dor di hasi pregunta bo por guia e pensamentu di e muchanan pa konstruí i strukturá e ret.

Skirbi e palabra 'reptil' mei mei riba bòrchi den un sírkulo. Laga e muchanan bisa kiko nan ta pensa di dje. Skirbi òf deskribí e palabranan mentá den e ret di palabra. Si ta asina ku e muchanan no ta bin riba mas palabra, duna nan e informashon aki bou..

*Aki bo ta mira un ehèmpel di un ret di palabra.*

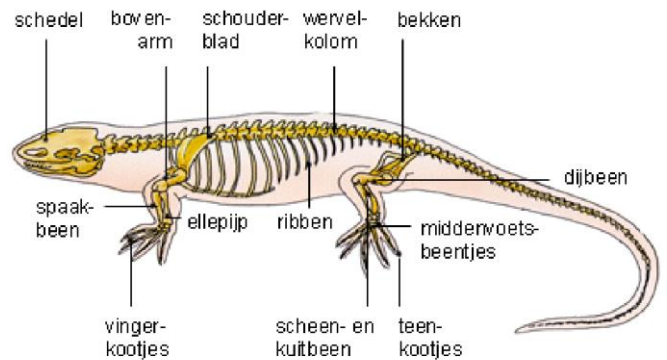


Rèptil ta un animal ku ta lastra. Tin masha hopi sortu di rèptil mes. Rèptil ta e nòmber kolektivo di hopi bestia: por ehèmpel kolebra, lagadishi, turtuga, i kaiman. Tur rèptil ta bestia sanger friu, i tur ta vértebra (ke men nan tin wesu di lomba). Tin masha hopi diferente espesie di rèptil: mas ku 8700 espesie. Bo ta haña nan rònt mundu. Solamente kaminda ta hasi hopi friu manera na Antártika bo no ta haña nan.

Pa tèrminá e lès aki e muchanan por pinta rèptil riba blachi di tarea 1.

## Lès 2 'Praatplaat' (Den anekso tin un vershon mas grandi di e plachi)

### Tarea 2 den buki di tarea pa e muchanan



#### **Yuana**

Kráneo... wesu di brasa ariba..... skouder.... wesu di lomba.... kònchi  
Wesu di brasa abou.... wesu di dede.....wesu di brasa abou.....repchi..... wesu di pia  
ariba ..... wesu di batata di pia..... wesu di tenchi.....

Tin biaha, ora bo ta kana pafó, bo ta topa un bestia ku parse un dinosouro. E por bira hasta 1 meter largu i e tin kamnan grandi (manera spaik duru) na su lomba. E bestia ta wak bo deskonfiá, ta sakudí su sambèchi bo direkshon, pa despues kore limpi bai. Atá, bo a sera konosí ku un di e bestianan mas bunita den mundu di animal: e yuana bèrdè.

#### **Su kurpa**

Yuana gusta subi palu, hasta datu òf kadushi grandi, pa savoriá nan fruta dushi. Pa protehá nan kontra e sumpiñanan di e matanan aki, yuana su kueru ta diki i gròf, ku un sorto di skama riba dje. E ta asina diki ku sumpiña no por hink'é ora e ta buska su frutanan. Un yuana no tin bos. P'esei e no por hasi zonido ku su boka manera otro animal. Pero dor di sakudí su kabes ku su sambèchi, i di lanta su kam, e por avisá otro si tin peliger. Yuana por subi palu hopi bon danki na su patanan di patras largu ku uñanan skèrpi. Su patanan di dilanti ta mas kòrtiku i hopi bon pa koba buraku. Ora nan mester kore nan ta pusha hisa e parti dilanti di nan kurpa haltu riba nan pata dilanti, pa nan kore na kareda. Yuana por hole hopi bon i mas tantu nan ta mira bon. Nan ta mira koló, algu ku hopi otro bestia no por. Nan no tin orea na nan kabes, pero si algu manera tambú di orea ku nan por sinti vibrashon di un zonido. Asina nan por 'tende' tòg.

Kua parti di kurpa ta meskos òf diferente?

Lanta para ora hende i yuana tin mesun parti di kurpa.

Keda sintá ora si e ta otro.

brasa ariba	uña	wowo
repchi	sambèchi	rabu
skama	kabei	kráneo

Pa tèminá e lès aki e muchanan tin mag di traha blachi di tarea 2.

## Lès 3 KEN KIKO UNDA

### Tarea 3 den buki di tarea di e muchanan

Konta kuenta:

Yuana ta biba sea abou riba tera, i tambe ariba den palu. Ku nan garanán i uñanan skèrpi nan por wanta bon den palu. Nan ta subi na un manera fantástiko sin kunés di peliger ora nan ta bula zwai di un rama di palu pa otro.

Di mes tin biaha nan ta faya i bo ta tende un vlátap duru. E yuana ta keda sintá un momentu pa bin bei pa despues, den un fregá di wowo, bo ta hañé te ariba den palu bèk atrobe. E no tin niun tiki miedu di altura mes!

Yuana gusta sinta te ariba den palu. No solamente pa kue e rayonan di solo, pero pasobra e ta su lugá preferá. E ta skonde den blachinan kaminda bo kasi no ta mir'é dor di su koló bèrdè. Asina e ta skapa na su enemigunan manera pushi òf para yagdó. I tanten e ta yena su stoma ku blachi fresku.

Na sierto lugá na nos isla, manera na Shete Boka na Nortkan, e yuananan no ta bèrdè pero un koló shinishi skur, hasta pretu. E ta pa motibu ku nan a biba nan bida largu riba e barankanan. Pa protehá nan mes kontra nan enemigunan nan kueru a kue e koló di e barankanan. Bo kasi no ta mira nan ora bo ta pasa.

Un yuana ta mostra spantoso i angustioso manera un dragon. Pero en bèrdat e bestia ta mas chikitu i mas suak ku pushi òf kachó. E no por defendé su mes hopi bon pasobra su úniko moda pa defendé su mes ta su rabu. Si e ta sinti pèrtá, òf un enemigu ta atak'é, e ta zuai su rabu komo zjuip.

Yuana no por defendé kurpa, ta su rabu so e por usa pa zjuip ora e ta sinti'é changá òf ataká pa enemigu. Tin biaha yuana tambe ta mòrde komo defensa. Pero esaki no ta masha kos pasobra yuana tin djente chikitu. Pero hopi hende ku a wòrdu mordé dor di un yuana ta paga tinu awor pa e no sosede mas pasobra un mordé di yuana no ta wega!

Hasi e siguiente preguntanan segun e kuenta

*KEN: Tokante di ken e kuenta ta bai?  
E muchanan ta pinta un yuana*

*KIKO: Kiko e yuana ta hasi?  
E muchanan ta pinta un yuana ku por ehèmpel ta kome*

*UNDA: Na unda yuana ta biba?  
E muchanan ta pinta por ehèmpel un palu òf baranka kant'i laman*

E muchanan ta traha blachi di tarea 3 riba nan mes

#### **Lès 4 trabou outónimo**

##### **Tarea 4 i 5 di buki di tarea pa e muchanan**

Asesorionan: Wega di memoria, dou, pòtlot i klùrpòtlot.

Dos òf kuater mucha ta hunga e wega di memoria. Ta parti e sobrá mucha na dos. Un grupo ta kuminsá ku blachi di tarea 4 i e otro grupo ku blachi di tarea 5. Ora e grupo ku ta hunga e wega di memoria ta kla otro grupito (ku no a hunga ainda) ta haña bùrt.

#### **Blachi di tarea 4: Wega di dou**

Dos mucha tin e blachi di sòm. Kada na su turno ta tira e dou i ta klùr e hòki ku e sifra ku nan a tira. Esun ku a yena tur hòki promé ta ganadó.

#### **Blachi di tarea 5: Kaba e pintura**

Hala un liña di sifra 1, bai 2, te ku 40. Ora bo a kaba, klùr e pintura.



## Lès 5 trabou outónomo

### Tarea 6 i 7 di buki di tarea pa e muchanan

Asesorionan: Wega di memoria, dou, pòtlot i klùrpòtlot.

Dos òf kuater mucha ku no a haña bùrt ainda ta hunga e wega di memoria. Ta parti e sobrá mucha na dos. Un grupo ta kuminsá ku blachi di tarea 6 i e otro grupo ku blachi di tarea 7. Ora e grupo ku ta hunga e wega di memoria ta kla, otro grupito (ku no a hunga ainda) ta haña bùrt.

**Blachi di tarea 6: E webu ta bira un yuana bunita. Bo por haña e kaminda korekto?**

**Blachi di tarea 7: Pinta un blòblò**

Kua kolónan bo blòblò tin?

E muchanan ta pinta un blòblò mas bunita posibel. Despues ta muestra un potrèt di un blòblò pa kompará diferensia.

## Lès 6 Evaluashon

Deliberashon ku henter grupo:

Preguntanan ku por wòrdu hasí:

Kiko bo a siña?

Kiko bo a gusta?

Kiko bo no a gusta?

Kiko mas bo ke sa di e tópiko aki? Kon bo por yega na e informashon ei?