



Boletin informativo ref di koral

Ref di koral



Na playa bo ta haña den santu hopi pida piedra ku mayoria hende ta yama 'koral.' Pa e motibu ei hopi hende ta kere tambe ku koral ta morto òf sin bida.

Pero e pida koral ku bo por haña na playa, ta skelèt ku ta bini di animal bibu chikitu ku nos ta yama polip. Pa bo por mira e koral 'bibu' akí na Kòrsou bo no tin nodi di hasi masha esfuerso.

Pone un dùikbrel na bo kara i ora bo ta landa na kosta bo por mira koral na diferente parti. Pa bo por mira nan mas tantu tempu bo ta djis usa un dùikbrel ku snòrkel. Pa bo por wak koral mas serka ainda, bo por usa un sèt pa sambuyá i bai mas hundu den laman i keda mas largu bou di awa.

Den e mapa di informashon akí nos ta bai tira un bista amplio riba ref di koral (i tur otro bestia i mata ku ta biba ei).



Meer informatie van de afdeling NME (Natuur en Milieu Educatie) van Carmabi is te vinden op:

Website: www.carmabi-educatie.org

Facebook: [carmabi NME education](https://www.facebook.com/carmabiNMEeducation)

Instagram: [carmabi nme](https://www.instagram.com/carmabi_nme)





Boletin informativo ref di koral

Kiko ta koral?

Koral no por kana, nan no tin múskulo, nan no tin kabes, i no tin sentido (wowo, orea, lenga etcetera). Tòg koral no ta animal chikitu i nan no ta mata, manera hopi hende ta kere. Si bo wak bon (ku un vergrootglas òf un mikroskop), bo ta mira ku un pida koral ta konsistí di masha hopi parti chikitu.



Un parti chikitu asina (kada bòl chikitu) ta ún bestia chikitu. Nos ta yama e bestia chikitu akí polip.



Koperashon

Polip tin un forma masha sabí pa koperá ku mata chikitu. (nos ta yama e matanan chikitu akí alga). Polip i alga ta biba huntu i ta yuda otro (nos ta yama esaki simbiósís). Meskos ku otro mata, alga por traha oksígeno i glukosa (suku). Polip ta usa esenan i komo un forma pa yama danki polip ta protehé alga.

Mas leu den e mapa di informashon akí nos lo papia mas amplio di e kooperashon/ simbiósís akí.

Bo tabata sa ku ...?

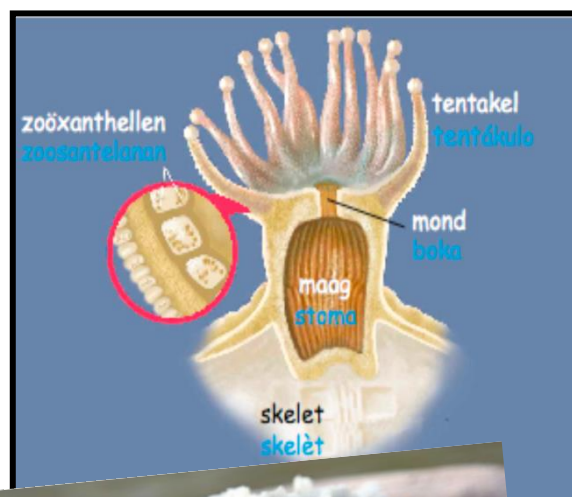
Pa mucha sabí ku ke sa mas ainda tin riba nos website masha tantu informashon, sine kòrtiku, informashon i plachi pa klùr. Òf mas leuk ainda: bishitá nos Marine Education Center na Carmabi Piscadera!

Boletin informativo ref di koral

Skelèt

Aki banda bo por mira un polip manera e ta bou di mikroskop. Bon mirá e ta un lèbèlèbè di awa chikitu pero di bòltu. E tin tengla i ún boka. E boka akí ta pa e kome pero tambe pa benta shushi afó. Bon mirá un polip ta kome i pupu pues ku e mes boka.

Rondó di dje polip ta traha un skelèt di kalki (calcium carbonate) pa e ta sólido i pa protekshon. Nos tin un skelèt parti paden miéntas polip tin esaki parti pafó. Animal antrópodo (insekto, kreft, kangreu, shenpia, araña) tin ademas un skelèt parti pafó. Kada polip tin un skelèt i awor bo ta komprondé kon bin un pida koral morto tin yen di buraku chikitu. Den kada buraku tabatin un polip chikitu.



Bo tabata sa ku ...?

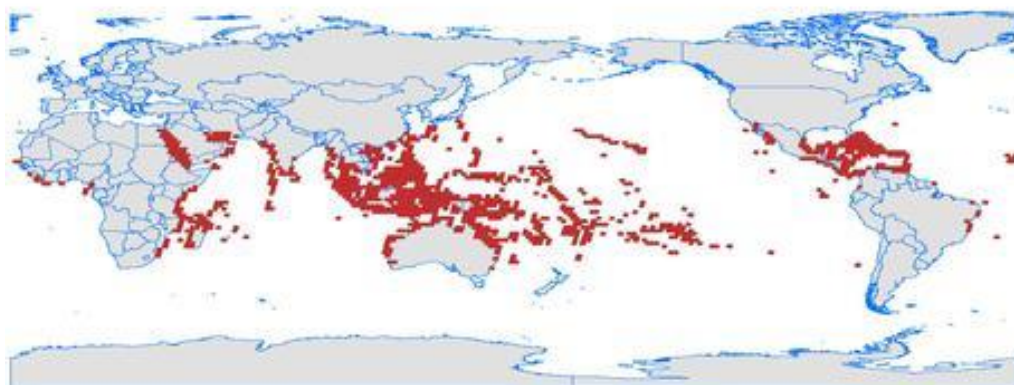
Great Barrier Reef ta e ref di koral mas grandi na mundu. E ta konsisti di mas ku 2.900 ref individual i 900 isla ku ta di strèch riba un distansia di 2.600 kilometer den un zona di mas o ménos 334.400 kilometer kuadrá.

E ref ta situá den laman di koral, dilanti kosta di Queensland na parti nortost di Australia.





Boletin informativo ref di koral



Unda bo ta haña ref di koral?

Ref di koral ta krese solamente den laman tropikal ku no ta demasiado hundu. Temperatura di awa ta masha importante pa desaroyo di koral, temperatura ideal mester ta entre 26 i 27 grado Celsius.

Na lugánan kaminda tin koriente friu koral no ta krese, esaki ta lugánan manera kosta parti wèst di Afrika i Merka.

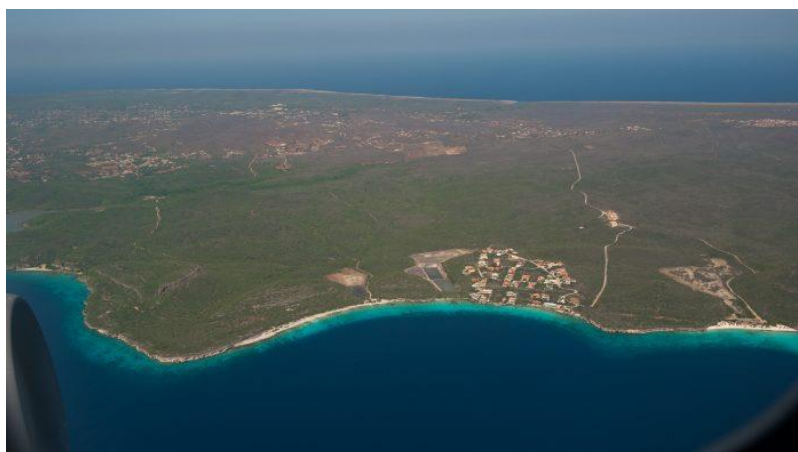
Koral ta dependiente tambe di kaida di áwaseru i di riu. Na boka di riu no tin koral ta krese, pasobra aki nan ta eksponé muchu largu na awa dushi. Ref di koral no por ku awa dushi i ta p'esei sierto ref no ta sobreviví tampoko na lugá kaminda tin hopi áwaseru ta kai.

Na lugá skur òf ku lodo tambe koral no por krese bon, pasobra e partinan chikitu den awa ta wanta lus di solo. E alganan ku polip ta biba huntu kuné ta mata i nan mester di solo. Ke men ku e awa mester ta kla i laga lus pasa.

Riba e plachi akiriba ta parse ku na mundu tin masha hopi ref di koral, pero sientífikonan ta kalkulá ku e área total di ref di koral ta 300.000 kilometer kuadrá. Esaki ta djis 0,1 % di área di tur oséano na mundu. Ke men di nos mester protehé nos mundu bou di laman bon!

Kòrsou tin ref di koral bunita, pero ta un rant chikitu rondó di e isla.

For di laria por mira kon fini e rant ta ke men kon vulnerabel e ta.





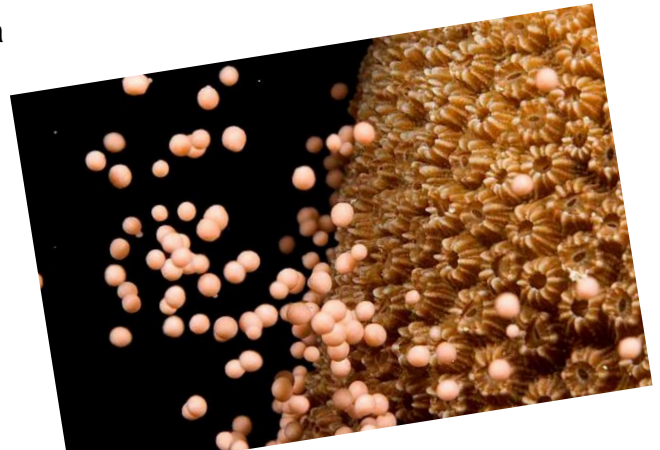
Reproduksjon

Koral por reproducí na dos manera.

1. Di un forma aseksual. Parti di koral por kibra i koriente di laman ta hib'é bai kuné. E pida koral ku a kibra por sigui krese (si e resultá na un bon lugá) i bira un kolonia nobo. Di e forma akí Coral Restoration Curaçao ta purba di kultivá koral. Na lugánan kaminda koral ta dañá por rekuperá e ref di e forma akí.
2. Seksual. Meskos ku hopi otro bestia koral por reproducí nan mes ku sèl di reproduksjon. Pero polip (e bestianan chikitu di koral) no por yega serka otro pa reproducí nan mes. Ke men naturalesa a bini ku algu spesial.



Reproduksjon di koral ta tuma lugá tur aña den oranan lat di anochi di e di seis te e di shete dia di luna yen na luna di sèptèmber i òktober i di forma masal. Na lugá di dèk, tur koral di un sierto tipo ta saka pareu bòl chikitu ku tin webu (di muhé) i sèl di spèrma (di hòmber). Un par di miar di webu i ainda mas sèl di spèrma pareu.



Nan ta asina tantu ku laman ta para kambia den un sòpi trubel. Hopi piská i otro bestia ta kome e webunan akí, pero asina mes un par di mion di e webunan akí ta fekundá i despues di par di dia tin miles di larva (koral yuchi) na kaminda i nan ta bai buska un lugá bunita pa nan forma un kolonia nobo.

Nos no sa presis kon tur e polipnan ta fiha e ora eksakto pa nan bai spawn (saka sèl di reproduksjon). Mester tin un forma di komuniká òf por ta nan ta sinti kon temperatura di awa ta i kon e koriente di awa ta.



Ainda no a logra desifrá e misterio akí di reproduksjon. Departamento di investigashon di Carmabi ta hasi hopi investigashon di Coral Spawning.





Boletin informativo ref di koral

Menasa



Naturalmente ref di koral tin su enemigunan natural. Durante orkan òf tormenta ref di koral por sufri masha daño. Pero nos ta mas preokupá pa e daño ku hende ta okashoná. Akibou nos ta pone par di menasa ku ta pone ku rònt mundu koral ta bou di preshon.

Venenu i polushon ta resultá den laman debí na awa shushi di kas manera un kloaka ku ta pasa bai dirèkt den laman. Na Kòrsou tambe esaki ta un problema, nos awa di kloaka (di berpùt, septic tank etcetera) ta bai den laman. Pa motibu di supstansia den awa shushi, alga ta kubri koral ku un kapa.

Piska demasiado piská ku konsekuensia ku tin ménos piska, esei ta un problema grandi. Komo populashon mundial ta krese, mas i mas hende ke kome piská i mester piska tur e piskánan ei. Mester di piská pa nan tene koral limpi pasobra nan ta kome alga grandi. Si tin muchu tiki piská no por tene koral limpi mas i koral por muri.

Sambuyá na un forma irresponsabel ta masha peligroso. Sambuyadó ku ta mishi por ehèmpel ku koral òf ta tira anker ta kibra koral.

Biodiversidat ta masha importante, ta importante pa kadena di kuminda ta kompleto. Di e forma ei tur bestia por sobreviví i koral tambe. Si nos permití ekstinsjon di esepie di bestia, nos ta destruí ekosistema. Si nos permití ekstinsjon di un animal yagdó grandi manera tribon, esei tin konsekuensia negativo enorme pa koral. Si tin mas biodiversidat, esei ta nifiká mas bestia i mata, i tur tin un funshon den siklo di kuminda.

Hende tambe ta okashoná **subida di temperatura** di laman ku nos a mensioná promé. Kambio di klima ta konsekuensia di keintamentu global, esei ta pone na su turno ku temperatura di laman ta subi. Ora temperatura di laman subi alga den polip di koral ta bai produsí venenu ku ta okashoná 'coral bleaching.'

Coral Bleaching ta ora koral blikia (bira blanku) i ta e motibu mas prinsipal pa destrukshon di koral. Koral ta blikia pa diferente motibu. Na di promé lugá cambio di temperatura ta okashoná masha daño. Ora awa keinta, por ehèmpel pa motibu di keintamentu global, koral ta blikia. Un otro motibu importante ta ku oséano ta bira mas i mas zür. Kambio den sedimento, cambio den konsentrashon di salu den laman i bakteria dañino tambe ta masha malu. Pa motibu di tur e kosnan akí koral ta muri, e ora ei e ta pèrdè su pigmento i ta bira blanku.



Boletin informativo ref di koral

Bo tabata sa ku ...?

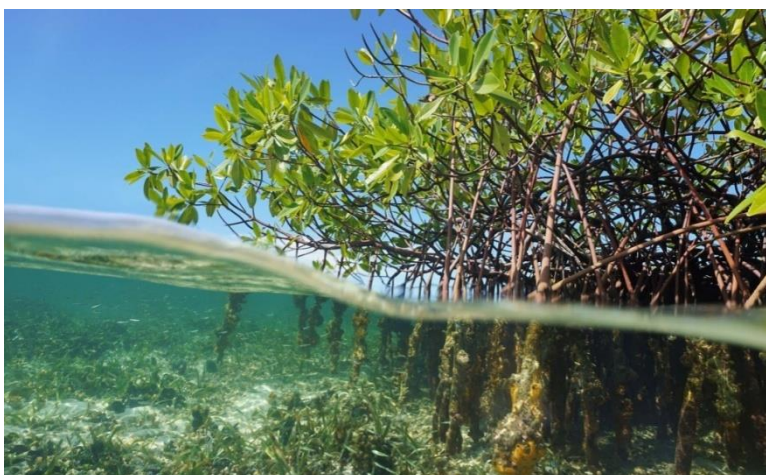
Ora ta papia di koral bo ta pensa lihé na ref tropikal kolorido manera Great Barrier Reef. Koral di awa friu tambe ta traha e tipo di refnan ei, ta haña nan den parti friu i skur di oséano.

Mayoria koral di awa friu ta biba na un profundidat di entre 400 i 1.000 meter den laman kaminda tin un temperatura di mas o ménos 4 te 12 grado. Meskos ku koral tropikal koral di awa friu ta forma ref ku por tin un largura di algun kilometer. Por haña e ref di awa friu di mas grandi ku ta bibu dilanti kosta di Noruega. Na parti nortwèst di Irlanda, den Golfo di México, na kosta parti ost di Merka i asta den área ártiko a deskubrí koral di awa friu.

Komo ku nan ta biba den profundidat, nan no ta haña lus di solo. P'esei koral no ta biba huntu ku alga. Pasobra e alganan no por biba sin lus di solo.

Palu di mangel

Palu di mangel ta e lugá pa ref di koral kaminda bida nobo ta kuminsá. Tur e piskánan ku ta biba riba ref di koral a nase un tempu meimei di rais di palu di mangel. Ei nan por a krese bira grandi i nan tabata seif pa menasa di animal yagdó. Asina bo ta mira ku diferente ekosistema (manera ref di koral i palu di mangel aki) mester di otro.



Bo ke sa mas di ref di koral?

Purba e ora ei pa haña sa mas riba internet tokante e echonan ku tin akibou.

- Serka alga ku ta biba huntu ku koral, tin un proseso ta tuma lugá ku nos ta yama fotosíntesis. Kiko esei ta?
- Koral ta pertenesé na reino di bestia. Buska pa sa kon un sèl di bestia ta.
- Subida di temperatura di awa di laman ta okashoná 'Coral Bleaching.' Kiko ta okashoná esaki?

Gosa un bòl ora bo bo ta buska i lesa e informashon.