

E ref di koral di Kòrsou

**Importansia, menasanan i protekshon
di e ref di koral**





Schrijver/Eskitor: Yvonne E. van Es & Thelia Lieuw Sjong

Vertaling/Tradukshon: Clifford de Lannoy

Opmaak/Diseño: Yvonne E. van Es

Uitgever/Publikadó: Carmabi Foundation (2013), herziene versie 2021

Alle rechten voorbehouden.

Niets uit deze uitgave mag worden verveelvoudigd, opgeslagen in een geautomatiseerd gegevensbestand of openbaar gemaakt, in enige vorm of op enige wijze, zonder voorafgaande schriftelijke toestemming van de uitgever.

Tur derechinan reservá.

Nada for di e publikashon akí ta pèmití pa wòrdu multipliká, wardá den un fail di datonan outomatisá òf wòrdu publiká, den kualke forma òf na kualke manera, sin pèmit previo por eskrito di e publikadó.

Material di instrukshon: E ref di koral di Kòrsou

Destiná pa: alumnonan di Enseñansa di Fundeshi grupo 6-7-8

Kontenido:

Introdukshon:	E ref di koral, kiko esei ta realmente?
Kapítulo 1:	Kon un ref di koral ta hinká den otro?
Kapítulo 2:	Kua animalnan ta biba riba e ref di koral?
Kapítulo 3:	Dikon refnan di koral ta asina importante?
Kapítulo 4:	Kiko ta e manasanan pa e ref di koral?
Kapítulo 5:	Kon nos por protehá e ref di koral?



Introdukshon. E ref di koral, kiko esei ta realmente?

Kosta di Kòrsou ta rondoná pa refnan di koral. Riba e refnan di koral bo ta haña hopi piskánan, streanan di laman, spònsnan i otro tipo di bida bou di laman mashá bunita. Refnan di koral ta di vital importansia pa hende i bestia pasobra e refnan akí ta sòru pa kuminda, entrada i siguridat pa hendenan ku ta biba riba e isla (wak kapítulo 3).

For di tur parti di mundu turistanan ta yega akí pa mira nos refnan di koral presioso. E turistanan ku bishitá e refnan ta generá hopi plaka pa Kòrsou. Sitionan konosí na unda por haña refnan di koral bunita ta por ehèmpel Playa Kalki, Porto Marie i Oostpunt. Na Kòrsou lamentablemente tin tiki hende ku sa mas di e refnan di koral úniko akí. Pió ainda, tin hende no sa mes kiko refnan di koral ta.

Pa e motibu akí e lèsnan a ser skibí pa duna boso informashon tokante refnan di koral i e animalnan ku ta habitá nan. E peligernan pa e refnan di koral i kon nos por protehá esakinan tambe lo ser tratá. Nos ta spera ku despues di a lesa e material di instrukshon akí boso lo bisti boso dùikbrel i bai tira un bista riba nos refnan presioso.



Kapítulo 1. Kon un ref di koral ta hinká otro?

Koralnan parse piedranan di bou di awa ku bo ta topa ora bo kana drenta laman. Maska koralnan podisé parse piedranan komun, nan absolutamente no ta esaki. E kos pekuiliar di un koral ta ku e ta un animal ku ta sinti manera un piedra.

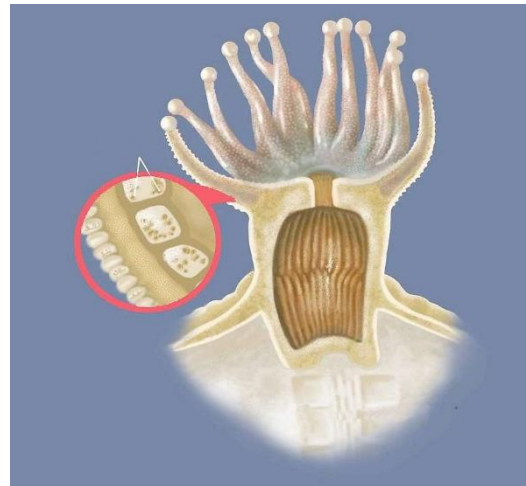


Nos por distinguí koralnan duru i moli. Si bo mira un koral moli, ku ta zwai bai bin ku koriente di laman, lo bo kere ku ta trata akí di un mata. Pero manera ya nos a menshoná, koralnan ta animalnan. Un bestia di koral riba su mes ta wòrdu yamá un polip. Riba refnan di koral por haña masha hopi piská, spòns, anémóna di laman i strea di laman. Sambuyadónan di tur parti di mundu ta bini Kòrsou spesialmente pa mira e animalnan marino akí.



Kiko ta un polip?

Polipnan parse anémonanan di laman: nan ta animalnan ku un renchi di tentákulonnan rònt di nan boka. Ku e tentákulonnan akí nan ta fangu *alganan* i animalnan ku zueif den awa. Polipnan di koral ta biba huntú ku otro den *kolonianan*.



Kolonia: Un grupo di mata of animal ku ta pèrtenesé na e mesun espiesie i ku ta biba huntú ku otro.

Alga: Nòmber kolektivo pa un kantidat di grupo di organismonan relativamente simpel ku ta usa *fotosíntesis* pa produsí sukunan. Tur alga ta poseé **pipitanan di klorofil** (pipitanan ku ta kapturá lus di solo i kambia esaki den energia pa produsí sukunan = **fotosíntesis**). E kos pekuiliar di koralnan ta ku nan ta konbibí ku *alganan* sumamente chikitu i mashá interesante, e asina yamá **zoosantelanan**.



Komo ku *alganan* mester di lus di solo, e koralnan ta krese solamente den awanan transparente kantu di kosta kaminda tin hopi klaridat.



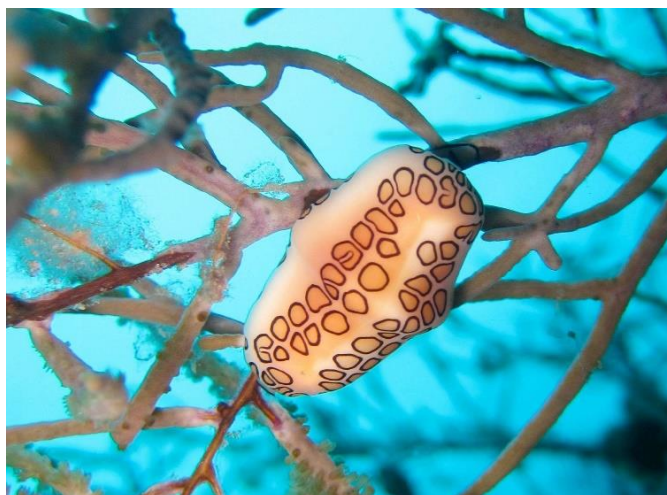
Koralnan ta famia di anémonanan di laman i tambe tin meskos ku nan un kurpa moli ku ta drumi manera un “tapeit di anémona” riba e skèlet ku e koralnan ta produsí. E *alganan* den nan

kueru ta sòru tambe pa e koralnan por apsorbé kalki mas lihé den nan sistema, di moda ku nan por krese kolonianan grandi mas lihé. Sin un skelèt polipnan di koral no tin lugá pa krese. Na moda di papia polipnan di koral ta konstruí nan propio kas!

Mayoria koralnan ta biba huntu den gruponan grandi. Di e manera ei nan ta forma un **ref di koral**. Un ref di koral ta na moda di papia un kas trahá ku “piedranan”, kaminda e “piedranan” ta kolonianan di koral. Ora un kolonia di koral muri, e skelèt blanku de fakto ta keda atras. Den kurso di miles di añanan e skètelnan akí tur ta akumulá i ta bai plak na otro. Pa motibu di esei islanan trahá di koral ta originá. Gran parti di Kòrsou tambe a ser formá di e manera akí pa medio di koralnan. Bo mes kas podisé ta pará riba un pida tera ku antes a ser konstruí pa medio di koralnan!



Sabela di pasku



Lenga di flamingo

Kapítulo 2. Kua animalnan ta biba riba e ref di koral?



Refnan di koral ta kolmá ku bida. E refnan di koral ku a wòrdu formá pa medio kolonianan di koral ta krea un tipo di “siudat supmarino” den kua hopi otro tipo di animal di diferente forma i koló por biba. Ei nan ta haña kuminda i protekshon. Bo por mira hopi. Tin

animalnan ku ta aktivo den dia i tin animalnan ku ta yag anochi. Tin **piskánan, spònsnan, anémonanan di laman, streanan di laman** i un kantidat innumerable di otro animalnan mashá kolorido. **Piskánan** i **animalnan invertebrá** ta, banda di e koralnan mes, e habitantenan mas pekuñar di e ref. Den e apèndeks parti patras di e kapítulo akí bo ta haña algun animalnan komun òf interesante ku por haña riba refnan di koral.

Awor ku bo sa ku refnan di koral ta wòrdu trahá pa medio di animalnan, bo ta puntra bo mes podisé ku apsolutamente niun mata (matanan supmarino sinembargo ta wòrdu yamá “alganan”) por ser hañá riba ref. Nan tei si, pero ta sumamente difísil pa alganan/matanan por krese riba un ref, pa motibu ku kontinuamente nan ta wòrdu komé pa herbívoronan ((= animalnan komedó di mata) manera gutunan i zéapelnan).

Ki animalnan ta biba riba e ref di koral?

Entre e kolonianan di koral por haña diferente buraku i skrefnan ku ta ofresé protekshon na un kantidat innumerabel di animalnan. Piskanen, kref- i kangreunan ta haña un lugá di skonde meimei di e koralnan. Ora un koral muri, su skelèt di kalki ta bira un lugá kaminda spònsnan, koralnan moli, alganan i krustáseonan por krese ariba. Aki ta sigui un bista di algun animalnan komun ku ta pobla e refnan.



Spònsnan silíndriko ta animalnan simpel ku ta ankrá den fondo di laman. Nan ta fangu nan kuminda pa medio di filtramentu di awa. Nan ta konsistí di un tubu, di kua esun banda ta pega den fondo. E parti te ariba di e tubu ta habrí. Parti paden ta hòl. E awa di pafó ta wòrdu chupá dor di e muraya di e tubu, ku, despues ku un spòns “filtra” su kuminda for di dje, ta bandoná e tubu for di e parti ariba atrobe.

Antes e **zéapel pretu** tabata mashá komun riba refnan di koral. E ta raspa kita alganan for di e fondo di laman i ta sòru di e forma akí pa e alganan no krese i tapa e koralnan. Meskos ku gutunan, animalnan ku ta kome alga ta mashá importante pa e ref. Sin nan e alganan lo no wòrdu komé. E alganan poko poko pero sigur lo bai krese i tapa e koralnan pa medio di kua esakinan lo muri finalmente. Zéapelnan ta podisé fèrfelu si bo trapa riba nan, pero pa un ref di koral nan ta sumamente importante. Nan ta e hardineronan di laman.



Koral di selebre ta e nòmber pa kolonianan bòl di koralnan duru of koralnan di piedra. Nan yama asina debí na e kanalnan na superfisie di e kolonianan di koral, ku parse e struktura di un selebre humano mashá.

Koralnan kimadó tin bastante mal fama, pasobra nan ta okashoná, ora mishi ku nan, inflamashonnan kimante di kueru. E sensashon akí ta ser okashoná pa nan sélulanan pikadó; e asina yamá **knidosito**. Esakinan ta sélulanan hòl den kua tin un drachi inflamatorio lorá ku un harpun chikitu. E kapa di e drachi inflamatorio ta yená ku un líkido paralisadó ku koralnan kimadó normalmente ta usa pa fangu animalnan chikitu ku ta drif pasa pa despues kome nan.



E **òktopus** ta bai anochi en buska di kuminda riba ref. Su kuminda ta konsistí primordialmente di kangreu-, kabaron-, kref-, molusko- i piskánan. Nan ta okurí den tur lamannan i oséanonan di mundu i por biba pa un tempu kòrtiko den seku, basta ku nan kaikainan keda húmedo. Pa motibu ku un òktopus no tin sketèt e por kambia asina bon di forma ku e por pas den e skrefnan di mas chikitu riba ref.



Anémonanan di laman ta wòrdu yamá asina pa motibu nan parse un flor ku tambe ta wòrdu yamá anémona (potrèt chikitu). Mayoria bes nan ta polipnan solitario sin skelèt, ku tentákulonnan riba kua, meskos ku serka koralnan kimadó, tin knidositonan. E tentákulonnan akí ta ser usá pa fangu kuminda. Parti abou di nan base nan tin un pia di chupa pa nan por ankra nan mes riba un superfisie duru. Anémonanan di laman hopi biaha ta konbibí ku kabaronnan kolorido ku ta mantené e anémona limpi a kambio di protekshon.

Karkó ta un di e slaknan di laman di mas grandi ku ta eksistí. E karni di karkó ta ser komé den un kantidat grandi di plato. E kokolishi ta ser bendé komo souvenir i pa adòrno. Banda di esei ta usa e kokolishi tambe komo instrumento musikal i hèrment.



Streanan di laman ta animalnan ku forma di strea ku un kurpa flèksibel. Na e parti abou di nan kurpa bo ta haña nan boka. Mayoria di biaha nan tin sinku òf mas man! E mannan tin nòpinan chupadó na e parti abou, ku kua nan por pega nan mes riba fondo di laman.

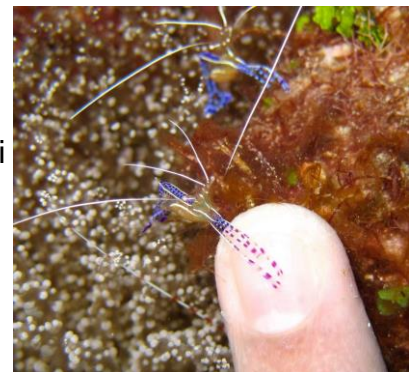
E **gobi neòn** ta un piská chikitu, ku ta biba na asina yamá “stashonnan di limpiesa”. Einan e piská chikitu akí ta kita parásitonan di kueru, alanan, boka i kaikai di espesienan di piská mas grandi (i de bes en kuando tambe di sambuyadónan). E piskánan mas grandi normalmente lo a kome piskánan chikitu manera e gobi, pero nan ta laga e gobi na pas, ya ku nan kueru ta wòrdu limpiá. E gobi ta haña a kambio di e servisio di limpiesa akí kuminda gratis.





E **kref di Kòrsou** ta distinguí su mes di e kref real mediante e ousensia di skèrnan. Krefnan ta animalnan mashá tímido ku odia lus i kua pa e mas mínimo di esaki ta kore skonde den nan hòlnan entre koralnan. Krefnan ta sali buska kuminda te ora nochi kaba di sera.

E kabaron limpiadó ta biba den profundidadnan di 5 pa 30 meter riba suelanan di baranka den klofnan, mayoria di biaha den bisendario di piskánan manera “groupers”. E kabaron limpiadó ta biba di parásitonan riba e kueru di piskánan, di moda ku e tambe ta wòrdu tene regularmente den akuarionan.



E **murena bèrdè** ta bèrdè skur te maron lizu. Murenanan ta biba solitario (esta su so, no den kompania di otronan di su spesie) kantu di kostanan di baranka, refnan i mangelnan. E murena ta kome piská i krustáseonan primordialmente anochi. Murenanan ta limpiadónan di e ref i ta komo especialmente piskánan enfermo promé ku otro piskánan ku ainda ta salú tambe bira malu. E murena ta mustra podisé un tiki hororoso, pero ta mashá importante pa e ref di koral.

E **gutu** tin un boka ku parse e pik di un lora (p’esei e yama na hulandes ‘papegaaivis’). Ku nan boka fuerte na ta raspa kita alganan for di piedranan di koral, komiendo de bes en kuando tambe algun klòmpi morto di koral. E skelètnan di kalki indigeribel ta senk komo santu blanku fini bai fondo di laman. Antes ku piskadónan lokal tabata tira e piskánan akí bèk den laman i ku nan tabata piska ku koleganan di Islariba, esakinan tabata bisa e piskádonan lokal ku e piskánan ku nan ta tira bèk ei tabata “good too”. Djeinan e nòmber Gutu a originá.





E **barakuda** ta pèrtenesé na e famia di piskánan tuna. Nan ta parse agresivo i nan ta kontené djentenan peligroso, un kurpa slank forma di torpedo i un rabu trahá pa propulshon. Nan por yag tambe mashá lihé riba nan víktima, atakenan riba hende ta pasa kasi nunca. Meskos ku murenanan, e ta sòru pa deshasí di piskánan enfermo pa kua otro piskánan rondó di Kòrsou ta keda salú.

Tin animalnan ku preferiblemente lo bo no ke topa riba e ref, manera e **lionfish**. Lionfish no ta pèrtenesé den nos awanan i e tin solamente piskánan hopi grandi komo enemigu natural. A sobra masha poko piska grandi loke ta pone ku mas lionfish ta bini, ya ku no tin piskánan mas pa kome nan. E lionfish ta un yagdó i ta kome kasi 200 piská chikitu pa dia. Ta p'esei tin alrededor di 70 persona na Kòrsou ku tin pèrmit pa yag riba lionfish ku un 'speargun' pa sòru pa tin menos lionfish di moda ku no ta tur piskánan hóben rondó di Kòrsou ta wòrdu komé.



Kapítulo 3. Dikon refnan di koral ta asina importante?

1. Refnan di koral ta brota di bida i ta ofresé **kuminda** i **akomodashon** pa un kantidat di espesienan di piská. Piskánan ta un fuente di nutrishon importante pa e ser humano.



2. Un ref di koral salú ta sòru pa bakterianan patógeno no okurí mashá. Un ref di koral salú ta sòru pues ku bo no ta bira malu si bo bai landa den laman.

3. Refnan di koral ta inimaginablemente bunita i esaki ta atraé turistanan di buseo. E kos bon di turismo di buseo ta ku bo por gana hopi plaka kuné (ta asina ku turistanan tambe ta kome na rèstorantnan di Kòrsou i podisé ta hür un outo di un hende ku abo konosé) i e ta duna nos isla un publisidat mundial.



4. **Protekshon di kosta:** algu ku hopi biaha ta ser lubidá ta e echo ku refnan di koral ta protektonan natural di kosta. E ref ta protehá e kosta kontra e efektonan erosivo di olanan grandi durante tormentanan. Sin refnan di koral kantu di kosta, orkannan i tormentanan lo por kousa hopi mas daño na kasnan i edifisionan riba tera (abou).

5. Refnan di koral ta importante pa **salubridat públiko**, pasobra e ta prove rekursionan balioso pa desaroyo di medisina.

Bo tabata sa... mondinan di mangel tambe ta hunga un papel importante pa ku e ref di koral. Por haña nan den e zona di transishon di tera pa laman den regionnan tropikal. Palu- òf matanan di mangel ku ta krese serka of den awa ta forma ku nan raisnan un laberinto supmarino kompleho den kua piskánan chikitu por skonde nan mes. Di e manera akí mangelnan ta sòru pa piskánan chikitu por krese for di peliger di moda ku finalmente mas piská por aparese riba ref.



Areanan di mangel tin diferente funshon:

- a. Mangelnan ta hunga un papel den filtramentu di awa i wantamentu di e lodo ku for di tera ta laba bai laman i ku di otro manera lo a bai resultá riba e refnan di koral, di moda ku nan ta muri bai.
- b. Nan ta un produktor importante di kuminda pa entre otro uster-, slak- i piskánan.
- c. Nan tin un funshon di krèsh ekológiko pa un variedat di piskánan di ref.
- d. Mediante e sistema di rais di palunan di mangel e kosta ta wòrdu protehá kontra eroshon. **Eroshon di kosta:** deterioro di e kosta mediante skürmentu òf labamentu di tera pa medio di laman a konsekuensia di oleahe.



Kapítulo 4. Kiko ta e menasan pa e ref di koral?

Refnan di koral ta wòrdu menasá seriamente. Den e último desenas di añanan mas tantu koral a disparsé ku nunca promé. Faktornan natural manera orkannan, tormentanan i algun malesa por hasi dañonan enorme na e ref, pero e menasa di mas grandi pa superbibensia di e refnan ta sinembargo e **ser humano**. Mundialmente **eutrofisashon** (= enrikesementu di e awa di laman ku nutrientenan), **polushon** i **sobrepeska** pa medio di e ser humano ta forma e menasanan mas importante pa e ref di koral.

Pa Kòrsou **sobrepeska**, **desaroyo di kosta** i **polushon** ta e menasanan lokal mas importante. Esakinan ta asuntunan ku debidamente nos por hasi algu na dje pa mengua òf si ta posibel evitá e efektonan dañino di esakinan riba e ref di koral (wak ariba, abou i banda drechi abou). Ora ta papia di polushon por pensa entre otro riba sedimentashon di e ref, polushon ku nutrientenan, polushon di zeta i porkeria ku nos ta benta den oséano.



Sobrepeska ta e fenómeno kaminda demasiado piská ta ser kapturá den un sierto área, loke ta kondusí na skarsedat òf asta ekstinsjon di sierto espesienan di piská den e área ei. Ku métodoonan di peska modèrno ta masha fasil pa “sobrepiská” un ref di koral. Sobrepeska ta sosodé pa

optené kuminda, trahamentu di souvenir (abou), kuementu di piská pa negoshi di akuario i medisina tradishonal. Métodoonan dañino (por ehèmpel ku sleepnetten, dinamit i ‘spearguns’) ta kue masha hopi piská i otro animalnan den un tèmpo haltu i ta kousa hopi daño na koralnan.

Piskánan komedó di alga i zéapelnan ta tene kresementu di alga bou di kòntròl. Pero si kita muchu piská, e alganan ta haña libertat pa hasi i deshasí i ta menasá di pèsta e ref di koral. P'esei tambe ta importante pa kaba ku tur lionfish riba nos refnan, mirando ku e kriminal akí pa dia ta hocho un kantidat



signifikante di piskánan (komedó di alga). Si e koral muri bai, tur animalnan ku ta dependiente di e ref di koral pa nan kuminda, lugá di biba i nan reprodukshon tambe lo disparsé.

Desaroyo di kosta: E konsentrashon di konstrukshonnan pa hende (p.e. bibienda), infrastruktura i aktividatnan ekonómiko kantu di kosta. A konsekuensia di desaroyo di kosta, inkluso konstrukshon di hotèl i bibienda, supstansianan kímiko (produktonan di limpiesa, pèstisidanan kímiko, restunan di zeta, supstansianan fertilisante, èts.) ta resultá den laman di moda ku e refnan ta ser afektá.

Infrastruktura: provishonnan, manera brùgnan, kayanan, retnan di awa i koriente, èts. den un barío òf área ku ta aportá na un bon funshonamentu di esaki.



Polushon

Sedimentashon di e ref

Di naturalesa koralnan por tolerá un kantidat chikitu di lodo sedimentario (Hul.: slib). Esaki ta nesesario ya ku semper nan ta eksponé na santu ku pa motibu di koriente di laman i oleahe ta ser hibá of ta brota for di fondo bin ariba. Hopi di e **sedimento** pisá (= tera ku ta baha for di kosta bai



fondo di laman) ku resultá riba e refnan ta prosendente di tera. Sedimento ta originá a konsekuensia di eroshon di tera.



Tin varios kousa di eroshon manera eksplotashon di mina, trabounan di konstrukshon i tur sorto di proyektonan di desaroyo. Debí na e kantidat grandi di sedimento e koral ta ser di stek i lus di solo no por yega sufisientemente na e zoosantelanan, lokual ta stroba

fotosíntesis. Mondinan di mangel ta hopi benefisioso pa loke ta trata apsorpsion di lodo sedimentario. Di naturalesa nan ta fangu un parti di e suela ku laba bai, pero esaki kada bes ta birando menos. A konsekuensia di akshonnan humano dia pa dia mas mondinan di mangel ta wòrdu kitá.

Polushon mediante nutrientenan

E awanan tropikal den kua e refnan ta aparesé mayoria biaha ta pober na nutrientenan. Ta deshasí di fertilisantenan i awa di riol den laman, loke ta sòru pa enrikesementu di e kuminda den awa di laman. Alganan di laman ta benefisiá di e rikesa di nutrishon akí, pero pa e koral esaki ta nifiká su pèrdishon. Si tin asina tantu nutriente, alganan riba ref lo bai krese mas lihé (ilustrashon banda drechi abou) di moda ku nan ta krese riba e

koralnan ku konsekuwentemente ta haña menos lus di solo i finalmente ta muri di asfiksia. Piskanán herbívoro i zéapelnan por mantené e alganan dominá, pero si e animalnan akí ta aparesé muchu tiki (por ehèmpel pa motibu di sobrepeska) e koral ta desaparesé i e alganan ta bira dominante.

Polushon mediante porkeria di hende

Tur aña masha hopi porkeria ta ser deponé den laman. Un gran parti di esaki ta e plèstik kasi no-degradabel, pero liñanan di piska di nailen tambe ta ser mirá ku hopi regularidat. Esaki ta mortal pa basta animal. Djis pensa



riba piskánan, paranan i turtuganan ku ta pega nan mes den e liñanan di piska di nailen i stek pa e motibu akí. Òf animalnan ku ta stek despues di a kome sakunan di plèstik, balòn òf otro artefaktonan.



Daño físiko na refnan di koral

Sambuyadonan i hendenan ku ta snòrkel ta disfrutá plenamente di tur e kosnan bunita ku nos refnan di koral tin di ofresé. Pero si e hendenan akí bai para riba e koralnan, nan por ser afektá i asta destruí. Tambe ora botonan di plaser of di piskadó tira anker riba e ref, e

koralnan ta ser afektá. Esaki ta un lástima pasobra un koral ta krese masha pokopoko: ta dura 30 aña prome ku un koral krese bira mes grandi ku bo kabes! Ta dura pues tambe hopi largu promé ku e restorá despues ku por ehèmpel e wòrdu kibrá pa medio di un anker. Pa e motibu akí ta mihó pa botonan mara na bui.

Kapítulo 5. Kon nos por protehá e ref di koral?

Den e kapítulon anterior nos por a mira kon indispensabel pero frágil refnan di koral ta. Refnan di koral ta ser menasá seriamente pa aktonan di e ser humano. Pa e motibu ei ta sumamente nesesario ku nan ta wòrdu protehá i no bai pèrdí. Afortunadamente mas i mas personanan ta mira importansia di esaki. Un manera pa protehá e ref di koral ta pa apuntá esaki komo áreanan marino protehá. Un tipo spesífiko di un área marino protehá ta e asina yamá 'no-take zone'.

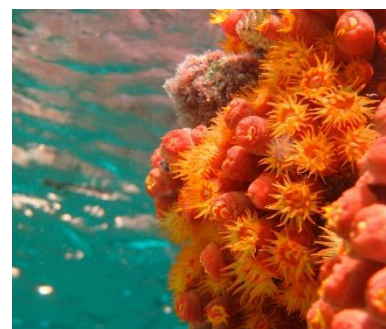


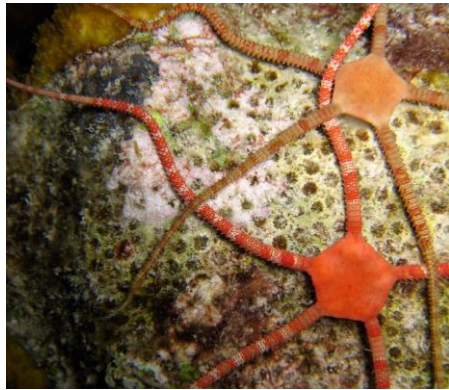
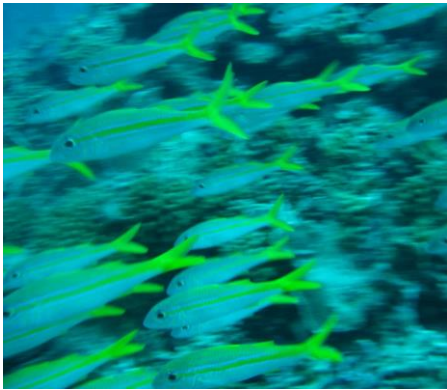
Zonanan di no-take ta áreanan protehá apuntá pa gobièrnu kaminda no ta pèmití peska, eksplotashon di mina, boramentu òf otro aktividatnan di ekstrakshon.

Piskánan tambe ku ta wòrdu menasá pa sobrepeska, manera e zeebaars, por krese den e zonanan di no-take i bira adulto. E zonanan akí tambe por sirbi komo laboratorionan di airu liber ku por pèmití sientífikonan pa kompará e áreanan no-desbalansá di un no-take zone ku esnan ku ta ser influensia pa aktividatnan humano. Via e eksperimèntonan akí, sientífikonan por siña komprondé mihó kon aktividatnan humano ta influensιά e ambiente marino.

E organisashon Carmabi, kual ta establese na Kòrsou, ta aportá na konservashon di naturalesa di nos isla tantu riba tera komo den laman. Sientífikonan di e organisashon akí ta vigilá e salubridat di nos refnan di koral i ta bati alarma den kaso ku tin menasanan eminente. Kiko abo mes por hasi pa protehá e ref di koral? Aki ta sigui algun ehèmpel.

- No tira porkeria den laman of riba kosta
- No kue mas piská ku ta nesesario
- Nunka subi para riba un koral bibu, tampoko mishi ku esaki. Koralnan ta animalnan bibu!
- Laga animalnan marino na pas.
- No bai kas ku kokolishi, animalnan marino, koralnan bibu òf skelètnan di koral.
- Konta bo amigu- i otronan kon master un koral ta bèrdaderamente

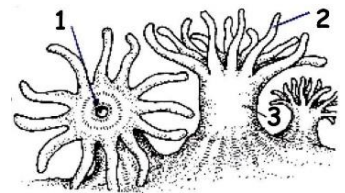




Paginá di tarea: e ref di koral

- Un koral ta un mata.
 ta bèrdat no ta bèrdat
- Un bestia di koral yama un polip di koral. Polipnan di koral agrupá ta ser yamá un kolonia.
 ta bèrdat no ta bèrdat
- Kiko ta hasi un piedra di koral asina duru?
 polipnan di koral ta traha un skelèt di kalki (material duru)
 polipnan di koral ta kome kalki

4. Polipnan di koral ta yega na nan kuminda na dos diferente manera. Un di e maneranan akí ta ku nan tentákulonnan òf brasanan pa fangu. Unda e tentákulonnan ta situá. (traha un sírkulo rònt di e kontesta korekto) : 1 - 2 - 3



- Polipnan di koral ta haña nan kuminda serka (traha un sírkulo rònt di e palabra korekto): piská alga hende
- Un alga ta un (traha un sírkulo rònt di e palabra korekto):
 mata animal

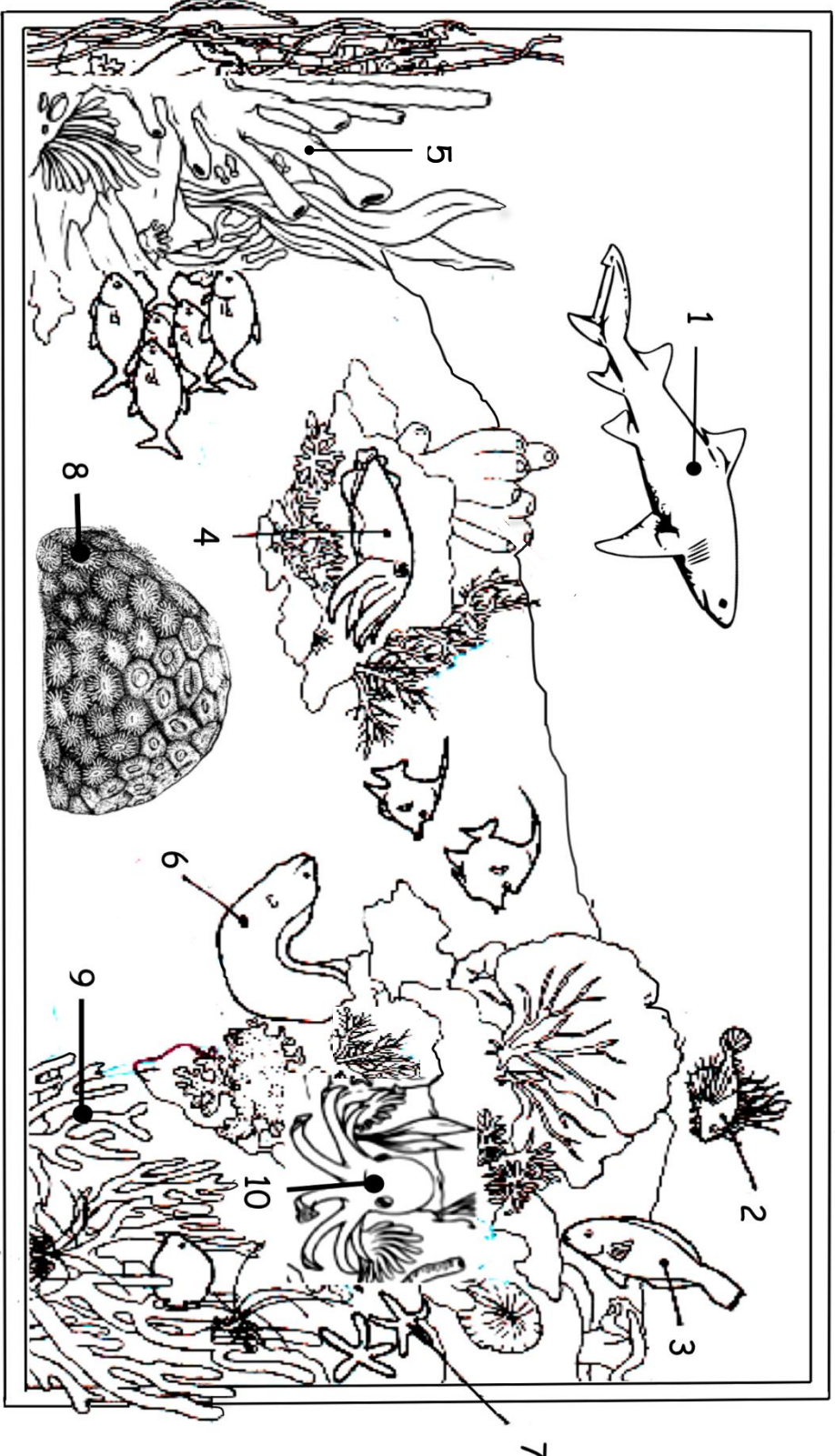
7. Refnan di koral ta importante pa hende. Menshoná kuater punto dikon:
 1.....
 2.....
 3.....
 4.....

7. E frase akí ta korekto of robes?
 Mondinan di mangel ta filtra lodo ku ta laba di tera bai laman i nan ta un lugá di brui pa hopi piska di ref.

9. Kiko tur por hasi daño na refnan di koral? Traha un sírkulo rònt di e palabra ku NO ta korekto:
 Lionfish dimas landadó polushon porkeria di hende

10. Kon bo por protehá e ref di koral? Menshoná kuater punto.
 1.....
 2.....
 3.....
 4.....

Blach di tarea: e ref di karnal



Bo konosé e nòmbernan di e animalnan akí ku ta biba riba e ref di koral? Yena e espasionan akí:

- 1 =
- 2 =
- 3 =
- 4 =
- 5 =
- 6 =
- 7 =
- 8 =
- 9 =
- 10 =

